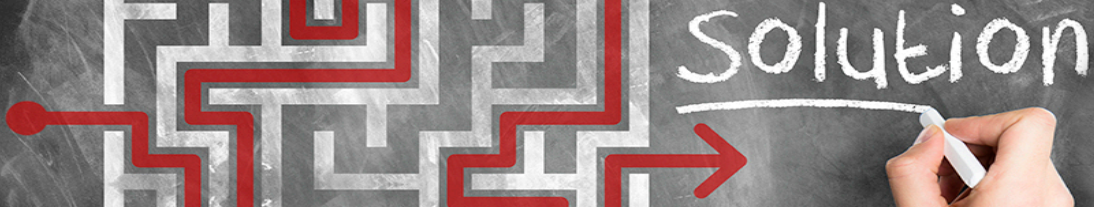

Estudio Empresas por Provincias

Conclusiones

En primer lugar, hemos estudiado el número de empresas por habitante a lo largo de la geografía española. En un primer puesto encontramos la provincia de Guipúzcoa con en torno a 6 empresas cada mil habitantes, frente a la provincia de Cádiz en último puesto con menos de 2 empresas por cada mil habitantes. Respecto a los municipios españoles, destaca el municipio de Oyarzun en Guipúzcoa con 18,82 emh, cifra que cuadruplica la media española situada en 3,88 emh. Por último, estudiamos el número de municipios en cada provincia con más de 5 emh, destacando Barcelona con 37 municipios. Además observamos que 18 provincias españolas no contienen ningún municipio con más de 5 emh, esto demuestra la gran brecha existente entre regiones españolas según la concentración empresarial.

En segundo lugar, hemos visto las ventas per cápita. Situada en un primer puesto encontramos la provincia de Madrid con 150.591€. En el lado opuesto encontramos la provincia de Ávila con 5.435€ per cápita. Con respecto a los municipios destaca notablemente Arteijo en La Coruña con más de 1,5 millones de euros per cápita, cifra altamente superior al PIB per cápita Español en 2015 situado según el INE en 23.300€. Con respecto al número de municipios en cada provincia que supere los 23.300€ per cápita vuelve a destacar Barcelona con 44 municipios.

Por último, hemos estudiado los sectores destacados en las provincias y municipios españoles con mayores ventas per cápita. En las provincias de Madrid y La Coruña destacan empresas dedicadas al comercio, destacando especialmente en La Coruña el comercio al por mayor de prendas de vestir y calzado. Por el contrario, en la provincia de Vizcaya destacan notablemente las empresas dedicadas a la distribución de energía eléctrica. Con respecto a los municipios, el comercio vuelve a destacar en Arteijo (La Coruña) y Alcobendas (Madrid), en los municipios de Martorell (Barcelona) y Tres Cantos (Madrid) destacan las industrias manufactureras, mientras que en Palau de Plegamans (Barcelona) destacan las empresas dedicadas a actividades profesionales científicas y técnicas.



Introducción

En el presente estudio, profundizamos en la situación empresarial actual a lo largo de la geografía española. Estudiaremos las provincias y municipios punteros según su número de empresas o ventas por habitantes. Así como los municipios más decadentes en este ámbito. Para ello, tendremos en cuenta los municipios españoles con más de 10.000 habitantes, estos contienen el 80% del total de las empresas españolas. Veremos además la correlación de estos ratios con el paro, la productividad y la riqueza de las familias en los diferentes municipios. Por último, estudiaremos cuáles son los sectores más representativos en las provincias y municipios más destacados.

Para la realización de este estudio, hemos tenido en cuenta 199.084 empresas españolas, las cuales presentaron cuentas en 2012, 2013 o 2014, y cuyos ingresos anuales fueran superiores a 500.000 euros. A partir de este momento nos referiremos a estas empresas como **top200mil**. En la Tabla 1 encontramos el número de empresas por provincias utilizadas en el estudio.

Tabla 1. Empresas por provincia.

Provincia	Nº Empresas	% España ¹	Provincia	Nº Empresas	% España
Madrid	34661	17.41%	Badajoz	2073	1.04%
Barcelona	32575	16.36%	Valladolid	2019	1.01%
Valencia	10706	5.38%	Cantabria	1876	0.94%
Alicante	7763	3.90%	Álava	1828	0.92%
Murcia	6087	3.06%	Burgos	1757	0.88%
Vizcaya	5945	2.99%	La Rioja	1674	0.84%
Sevilla	5857	2.94%	Albacete	1637	0.82%
Islas Baleares	5458	2.74%	Ciudad Real	1615	0.81%
Zaragoza	4767	2.39%	León	1504	0.76%
Málaga	4531	2.28%	Jaén	1427	0.72%
La Coruña	4514	2.27%	Lugo	1385	0.70%
Gerona	4381	2.20%	Huesca	1313	0.66%
Guipúzcoa	4324	2.17%	Huelva	1308	0.66%
Pontevedra	4031	2.02%	Salamanca	1308	0.66%
Las Palmas	3820	1.92%	Ourense	1072	0.54%
Navarra	3538	1.78%	Cáceres	1010	0.51%
Asturias	3439	1.73%	Segovia	717	0.36%
Sta. Cruz de Tenerife	2966	1.49%	Cuenca	707	0.36%
Tarragona	2888	1.45%	Teruel	629	0.32%
Castellón	2618	1.32%	Guadalajara	610	0.31%
Toledo	2545	1.28%	Palencia	562	0.28%
Lérida	2517	1.26%	Zamora	508	0.26%
Cádiz	2487	1.25%	Ávila	462	0.23%
Granada	2318	1.16%	Soria	395	0.20%
Córdoba	2283	1.15%	Melilla	220	0.11%
Almería	2247	1.13%	Ceuta	202	0.10%

¹ % España: Percentual de empresas pertenecientes a la provincia en relación al total de España.



Número de empresas por habitante

En primer lugar, vemos el número de empresas por habitante presente en cada provincia española. El promedio de este ratio se sitúa en 3,88 empresas por cada 1000 habitantes (emh²).

En la Tabla 2 se muestra el ranking de las diez primeras provincias según este ratio, destacando Guipúzcoa con 6,02 empresas por cada 1000 habitantes, seguida de Huesca y Barcelona, ambas con 5,86. En este sentido, sobresaltar la presencia en el top 10 de provincias españolas según este ratio de las tres provincias pertenecientes al País Vasco, así como tres de las cuatro provincias de Cataluña. Por el contrario, llama la atención la ausencia de provincias de la mitad sur de España en este top 10.

En el polo opuesto se encuentra Cádiz con 1,99 empresas por cada 1000 habitantes, tras Ceuta y Jaén con 2,37 y 2,18 respectivamente. Destacamos la presencia de 5 de las 8 provincias andaluzas entre las diez peores provincias de España según este ratio.

Tabla 2. Ranking provincias: Nº empresas por cada 1000 habitantes (emh¹).

1	Guipúzcoa	6,02	43	Málaga	2,78
2	Huesca	5,86	44	Zamora	2,75
3	Barcelona	5,86	45	Melilla	2,63
4	Gerona	5,81	46	Granada	2,51
5	Lérida	5,75	47	Huelva	2,5
6	Álava	5,64	48	Cáceres	2,47
7	Navarra	5,49	49	Guadalajara	2,38
8	Madrid	5,36	50	Ceuta	2,37
9	La Rioja	5,27	51	Jaén	2,18
10	Vizcaya	5,16	52	Cádiz	1,99

Fuente. Elaboración propia. Datos procedentes del registro mercantil de las top200mil.

Con respecto a las 10 mejores provincias españolas según su número de empresas por habitante, 6 de ellas se encuentran también entre las 10 provincias españolas con menor tasa de paro en el tercer trimestre de 2015 según el INEM. Estas son Guipúzcoa (12,22%), Álava (13,33%), Navarra (13,57%), La Rioja (13,59%), Huesca (13,79%) y Lérida (14,04%).

Al igual ocurre con las diez peores provincias según este ratio, 6 de ellas se sitúan entre las diez provincias con mayor paro. Estas son Granada (29,73%), Ceuta (30,59%), Huelva (30,86%), Melilla (31,40%), Jaén (35,38%) y Cádiz (37,18%). Estas dos últimas son las dos peores provincias españolas según su número de empresas por habitantes, así como las dos peores según su tasa de empleo. En este sentido, Andalucía vuelve a destacar negativamente, 7 de sus 8 provincias (exceptuando Málaga) se sitúan entre las diez provincias españolas con mayor paro. Esto deja ver la alta correlación entre el número de empresas por habitante y la tasa de empleo de una provincia.

² emh = Nº empresas por cada mil habitantes



Con el fin de profundizar un poco más en este ámbito, vemos en la tabla 3 los diez municipios españoles con mayor número de empresas por habitantes. Aquí destacan municipios tales como Oyarzun (Guipúzcoa), donde destacan las empresas dedicadas al comercio al por mayor de pescados y mariscos, Llanera (Asturias) y Castellbisbal (Barcelona), ambos con una alta presencia de empresas dedicadas al transporte de mercancías por carretera.

Tabla 3. Ranquin municipios: N° empresas por cada 1000 habitantes.

1	Oyarzun	Guipúzcoa	18,82
2	Llanera	Asturias	18,19
3	Castellbisbal	Barcelona	17,63
4	Cuarte de Huerva	Zaragoza	16,39
5	Humanes de Madrid	Madrid	16,38
6	Ribarroja de Turia	Valencia	14,44
7	San Justo Desvern	Barcelona	14,19
8	Mos	Pontevedra	13
9	Porriño	Pontevedra	12,81
10	Peligros	Granada	12,1

Fuente. Elaboración propia. Datos procedentes del registro mercantil de las top200mil.

Destacamos que en el ranquin de municipios (Tabla 3), entre los diez primeros se encuentran seis municipios cuya provincia no aparece entre las diez primeras según el número de empresas por cada 1000 habitantes. Estos son Llanera de Asturias, Cuarte de Huerva de Zaragoza, Ribarroja de Turia de Valencia, Mos y Porriño de Pontevedra y Peligros de Granada. Destaca este último por ser el único perteneciente a la mitad sur de España.

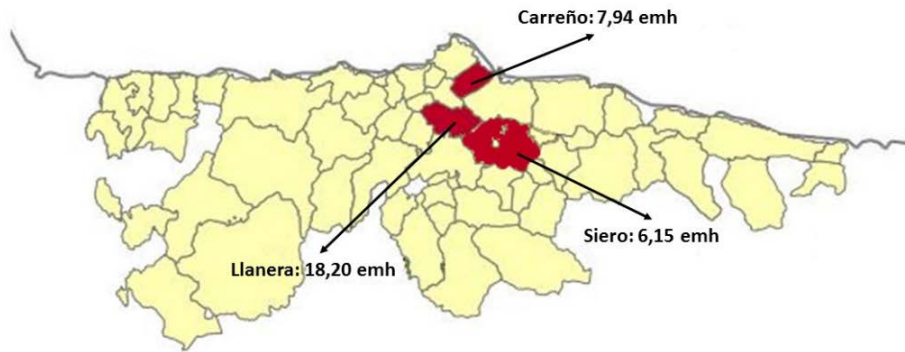
Por este motivo, estudiamos también el número municipios pertenecientes a cada provincia con un número de empresas por habitantes alto, es decir, número de municipios pertenecientes al primer cuartil según su número de empresas por habitante. Esto se traduce como el número de municipios perteneciente a cada provincia con más de cinco empresas por cada 1000 habitantes.

En el gráfico 1 vemos como ejemplo el número de municipios de Asturias con más de cinco empresas por cada mil habitantes. Estos son Llanera con 18,20 emh, Carreño con 7,94 emh y Siero con 6,15 emh.



Gráfico 1. Municipios de Asturias con emh>5.

ASTURIAS



Fuente. Elaboración propia. Datos procedentes del registro mercantil de las top200mil.

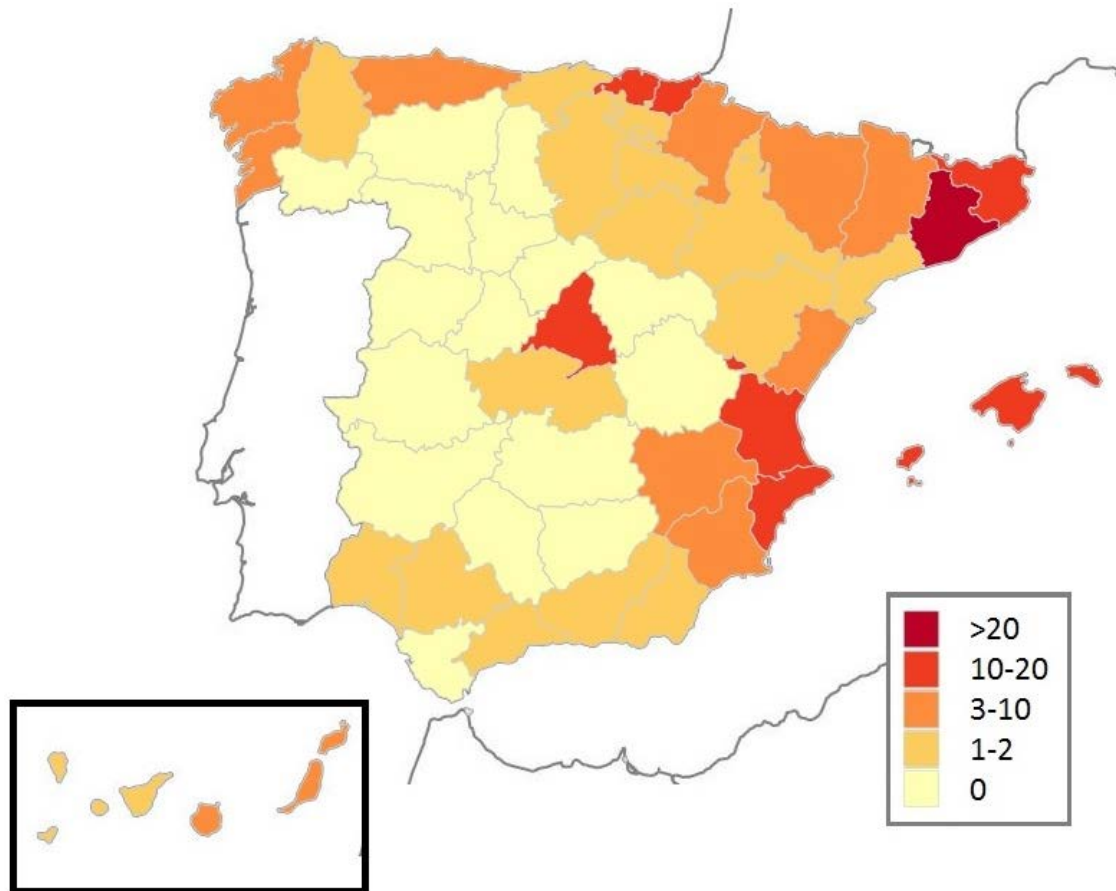
En el gráfico 2 observamos el mapa de calor de España en función del número de municipios de cada provincia con más de 5 empresas por cada 1000 habitantes. Según esto, destacamos en primer lugar Barcelona con 37 municipios, entre los que destacan Castellbisbal (17,63 emh), San Justo Desvern (14,19 emh) o Barberá del Vallés (11,92 emh).

Seguido de Barcelona encontramos Madrid con 16 municipios, Valencia e Islas Baleares con 14 municipios, Guipúzcoa, Alicante y Gerona con 11, y Vizcaya con 10. De estas provincias destacan municipios tales como Humanes de Madrid (16,38 emh), Ribarroja de Turia de Valencia (14,45 emh), Ibiza de Islas Baleares (8,28 emh), Oyarzun de Guipúzcoa (18,82 emh), Ibi de Alicante (8,88 emh), Castillo de oro de Gerona (8,40 emh) y Valle de Trápaga de Vizcaya (11,99 emh).

Por último, cabe destacar el gran número de provincias en las que no existe ningún municipio con más de 5 empresas por cada mil habitantes. Estos son Ourense, Guadalajara, Cuenca, Ciudad Real, Cádiz, Córdoba, Jaén, Ceuta, Melilla, Extremadura al completo y Castilla y León exceptuando Burgos y Soria.



Gráfico 2. Número de municipios con emh > 5



Fuente. Elaboración propia. Datos procedentes del registro mercantil de las top200mil.

Ante el abismo al que nos enfrentamos entre comunidades autónomas como Cataluña y Extremadura, consultamos la guía de ayudas e incentivos para la creación de empresas por Comunidades autónomas de nuestro país publicada por el Ministerio de Industria, Energía y Turismo en 2015 (<http://www.ipyme.org/es-ES/creaciondelaempresa/Paginas/Guia-dinamica-ayudas-empresa.aspx>). En esta encontramos que un ciudadano en Cataluña podía solicitar más de 45 ayudas para la creación de una empresa. Este dato llama la atención ante las 7 ayudas que se podían solicitar en Extremadura.

Ventas per cápita

Vemos ahora el impacto económico que tienen las empresas presentes en las distintas regiones españolas. Sabemos que en 2015 el PIB per cápita en España fue de 23.300 euros según el instituto nacional de estadística. En la Tabla 4 se muestra el ranking de las diez primeras



provincias según sus ventas per cápita (vpc³), es decir, según la suma de las ventas de las empresas pertenecientes a cada provincia.

Destacamos en primer lugar Madrid con 150.591€ vpc, seguida de Vizcaya con 107.430€ vpc. En último puesto según este ratio se encuentra Ávila con 5.435€ vpc, tras Cáceres y Cádiz con 6.927€ vpc y 6.135€ vpc respectivamente.

Tabla 4. Ranquin provincias: Ventas per cápita (€).

1	Madrid	150.591	43	Granada	10.173
2	Vizcaya	107.430	44	Ciudad Real	10.119
3	La Coruña	65.782	45	Zamora	9.240
4	Barcelona	61.256	46	Málaga	8.821
5	Zaragoza	51.353	47	Melilla	8.279
6	Álava	43.552	48	Jaén	7.550
7	Navarra	43.487	49	Ceuta	7.392
8	Guipúzcoa	37.320	50	Cáceres	6.927
9	Valencia	36.727	51	Cádiz	6.135
10	Burgos	36.452	52	Ávila	5.435

Fuente. Elaboración propia. Datos procedentes del registro mercantil de las top200mil.

Resaltar provincias como La Coruña, en tercer puesto con 65.782€ vpc, que sin embargo no aparece entre las diez primeras provincias según su número de empresas por habitante (4 emh). Esto ocurre ya que, aunque su número de empresas por habitante no es muy elevado, si tienen un gran tamaño. Muestra de ello es que la cifra de negocio media de las empresas en La Coruña se sitúa en 16,5 millones de Euros. Al igual pasa con Zaragoza (51.353€ vpc y 4,9 emh), Valencia (36.727€ vpc y 4.2 emh) y Burgos (36.452€ vpc y 4.8 emh).

En el lado opuesto, llaman la atención las provincias de Ciudad Real (10.119€ vpc y 3,15 emh) y Ávila (5.435€ vpc y 2,79 emh) que aunque no se sitúan entre las diez peores según su número de empresas por habitante, si están entre las diez peores según sus ventas per cápita. Esto es debido a que, aunque su número de empresa no es reducido, el tamaño de estas sí que lo es. Esto queda latente en la cifra de negocio media de las empresas de ambas provincias. Las empresas de Ciudad Real apenas superan los 3 millones de Euros, y en el caso de Ávila, la cifra de negocio media de sus empresas rondan los 2 millones de Euros.

Estudiamos la correlación de las ventas per cápita de una provincia con los ingresos anuales medios por hogar. Según el INE, en 2015 la media salarial española por hogar fue de 23000€. Esta cifra fue superada por las familias del País Vasco, Madrid, Cataluña y Navarra. La mayoría de provincias de estas comunidades autónomas podemos encontrarlas en el Top 10 de provincias por sus ventas per cápita. Al igual ocurre en el polo opuesto, las peores Comunidades autónomas según los ingresos medios por familias son Extremadura (15500€), seguida de Andalucía y Castilla la Mancha.

³ vpc = Ventas per cápita.



Vemos además en la Tabla 5 los diez municipios más destacados en España por sus ventas per cápita. Destaca notablemente el municipio de Arteijo, perteneciente a La Coruña, con 1.555.271€ de ventas per cápita. En Arteijo está instalado el grupo Inditex, dueño de la marca Zara, el cual tiene una cifra de ventas per cápita superior a los 900 mil euros.

Seguido de Arteijo, destaca Alcobendas (Madrid) con 708.879€ vpc, donde destaca especialmente el grupo Acciona y Ford España, y Martorell (Barcelona) con 381.989 € vpc, de los cuales 270.694€ proceden de la empresa Seat.

En este caso, vuelve a sobresaltar la provincia de Asturias, que aunque no se sitúa entre las diez primeras según las ventas per cápita, dos de sus municipios (Gozón y Llanera) si están entre los diez primeros.

Tabla 5. Ranquin municipios: Ventas per cápita (€).

1	Arteijo	La Coruña	1.555.271 ⁴
2	Alcobendas	Madrid	708.879
3	Martorell	Barcelona	381.989
4	Palau de plegamans	Barcelona	321.001
5	Tres Cantos	Madrid	307.827
6	Castellbisbal	Barcelona	274.583
7	Las Rozas	Madrid	258.122
8	Madrid	Madrid	247.467
9	Gozón	Asturias	239.523
10	Llanera	Asturias	233.252

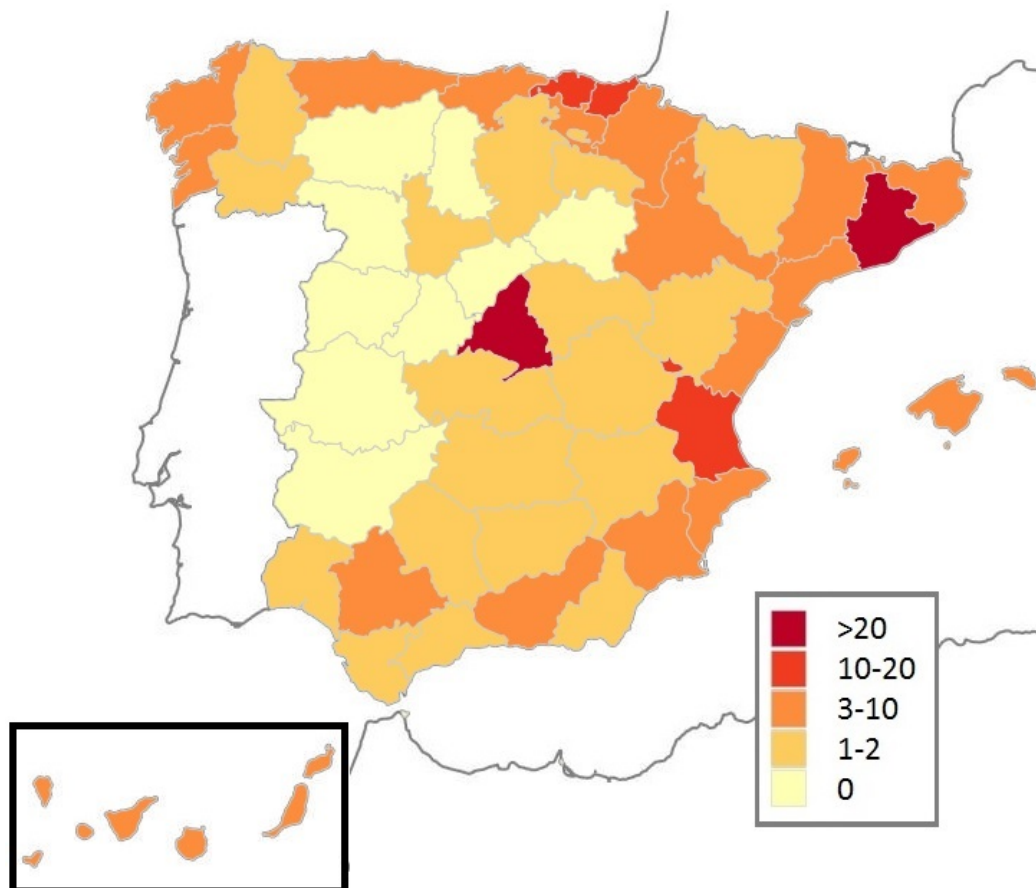
Fuente. Elaboración propia. Datos procedentes del registro mercantil de las top200mil.

Con respecto a este ratio, vemos por último en el Gráfico 3 un mapa de calor de España que indica el número de municipios perteneciente a cada provincia con ventas per cápita superiores al PIB per cápita español de 2015 (según el INE). Es decir, el próximo mapa muestra el número de municipios de cada provincia con más de 23.300€ de ventas per cápita.

⁴ Si eliminamos las empresas participadas por Inditex tendríamos la siguiente cifra para Arteijo 51.721 euros de ventas per cápita.



Gráfico 3. Número de municipios con ventas per cápita > 23.300 €



Fuente. Elaboración propia. Datos procedentes del registro mercantil de las top200mil.

En primer lugar destacamos Barcelona con 44 municipios, entre los que destacan Martorell con 381.989€ vpc y Palau de plegamans con 321.001€ vpc, y Madrid con 24 municipios, entre los que destacan Alcobendas con 708.879€ vpc y Tres Cantos con 307.827€ vpc. Seguido de estos, destacan Valencia con 17 municipios, Guipúzcoa y Vizcaya ambos con 12. De estos tres últimos destacan municipios como Silla (Valencia) con 130.419€ vpc, Beasáin (Guipúzcoa) con 141.227€ vpc o Bilbao (Vizcaya) con 211.792€ vpc.

En este caso, también existe un elevado número de provincias en las que no existe ningún municipio con ventas per cápita superiores al PIB per cápita español en 2015, estas son Ceuta, Melilla, la comunidad autónoma de Extremadura y Castilla y León exceptuando Valladolid y Burgos. En este aspectos, destacamos las provincias de Cádiz, Jaén, Córdoba, Ciudad Real, Guadalajara, Cuenca y Valladolid, que aunque no tienen ningún municipio con un número de empresas por habitante alto, si contienen alguno con ventas per cápita superiores a 23.300€. En estas, destacan municipios tales como Los Barrios (Cádiz) con 58.874€ vpc, Tarancón (Cuenca) con 46.326€ vpc, Valladolid con 38.088€ vpc o Martos (Jaén) con 37.140€ vpc.

Con la provincia de Soria pasa justamente lo contrario, aunque si tiene algún municipio con número de empresas por población alto, ninguno tiene unas ventas per cápita superiores a

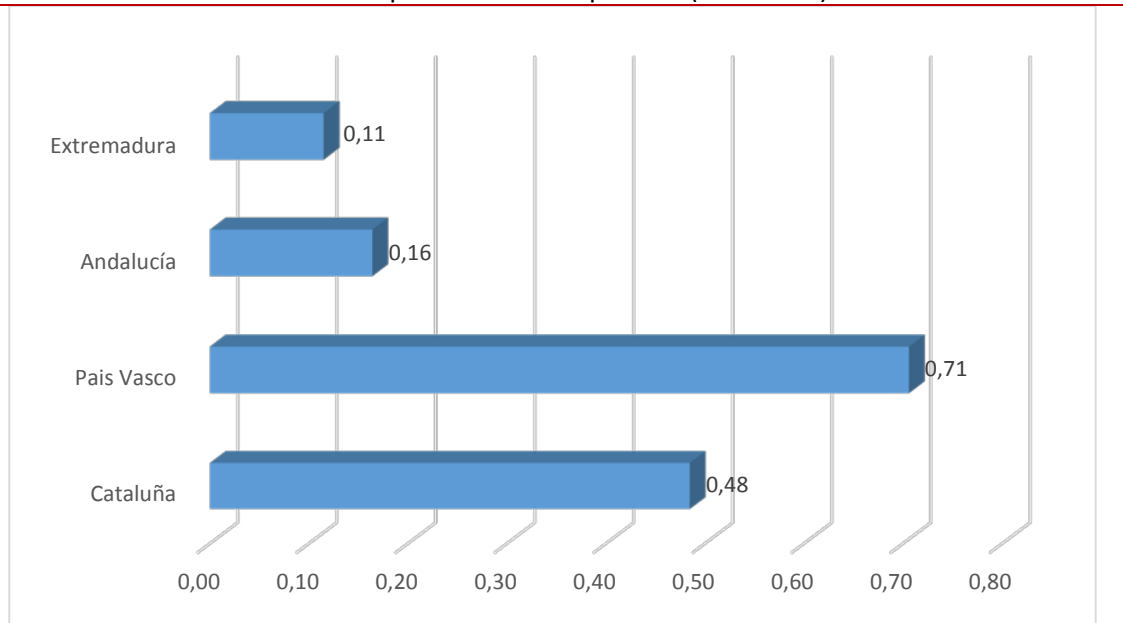


23.300€. Esto ocurre ya que, aunque tiene un número elevado de empresas, estas tienen un tamaño reducido.

Estas cifras vuelven a dejar al descubierto la gran brecha existente entre norte y sur de España. Una de las causas principales es la diferencia en la industrialización entre norte y sur. Muestra de ello es que únicamente en las comunidades autónomas de Cataluña, Madrid y País Vasco se sitúan el 42% de las industrias españolas.

Con el fin de profundizar un poco más en este ámbito, estudiamos como de productivas en el sector industria son las comunidades de Cataluña y País Vasco, frente a las de Extremadura y Andalucía. En el Gráfico 4 podemos ver la comparativa del valor añadido bruto (VAB) en millones de Euros en el sector industria por cada 100 empleados de estas comunidades. Este ratio en Andalucía y Extremadura es de 0,16 y 0,11 respectivamente, lo que las sitúa a gran distancia de Cataluña que triplica estas cifras con 0,48 millones de euros y del País Vasco con 0,71 millones de euros.

Gráfico 4. VAB Sector industria por cada 100 empleados (millones €)



Fuente. Elaboración propia. Datos procedentes del INE.

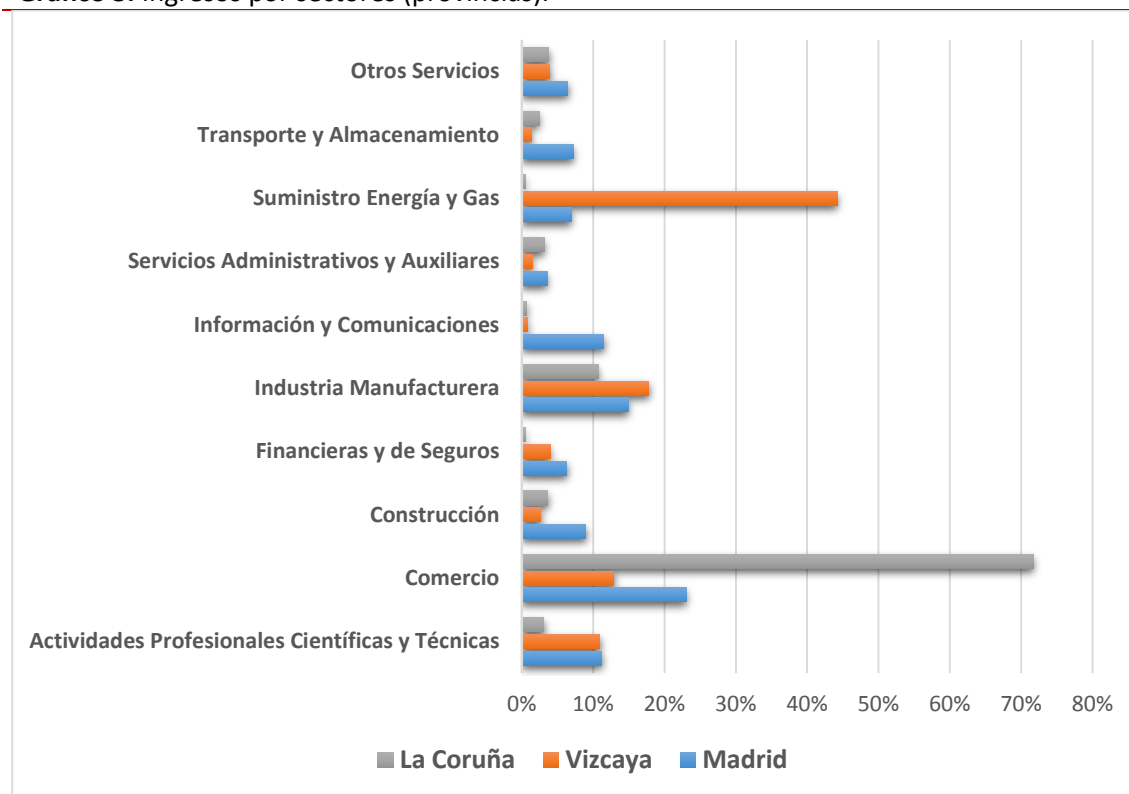


Sectores destacados

Tras analizar las provincias y municipios españoles con mayores ventas per cápita, vemos cuales son los sectores más influyentes en este ámbito. En España el 33% de las empresas pertenecen al sector comercio, estas representan un 27% de los ingresos. Tras este sector, encontramos las industrias manufactureras, lo que representa un 17% de las empresas españolas y un 21% de los ingresos.

Como vimos en el apartado anterior, Madrid, Vizcaya y La Coruña son las tres provincias con mayores ventas per cápita. Vemos en el Gráfico 3 los sectores más influyentes en estas tres provincias.

Gráfico 5. Ingresos por sectores (provincias).



Fuente. Elaboración propia. Datos procedentes del registro mercantil de las top200mil.

Destacan con notoriedad el sector de suministro de energía y gas en Vizcaya representando un 44% de los ingresos, aunque solo representa un 1% del total de las empresas de la provincia. El 55% de estos ingresos provienen de empresas dedicadas a la distribución de energía eléctrica.

En La Coruña el sector comercio representa el 72% de los ingresos. De estos, el 40% proviene de empresas dedicadas al comercio al por mayor de prendas de vestir y calzado. En la provincia de Madrid los ingresos son más homogéneos, destacando levemente el sector comercio con un 23% de los ingresos.



Respecto a las industrias manufactureras, tienen un peso en los ingresos de las tres provincias de entre un 10% y 20%. Por último, en Vizcaya y Madrid las empresas dedicadas a actividades profesionales científicas y técnicas representan alrededor de un 11%.

En el Gráfico 6 podemos ver cuáles son los sectores más destacados en los municipios españoles con mayores ventas per cápita. Observamos que en Arteijo el comercio representa el 92% de los ingresos, siendo estos casi en su totalidad (88%) procedentes de empresas dedicadas al comercio al por mayor de prendas de vestir y calzado.

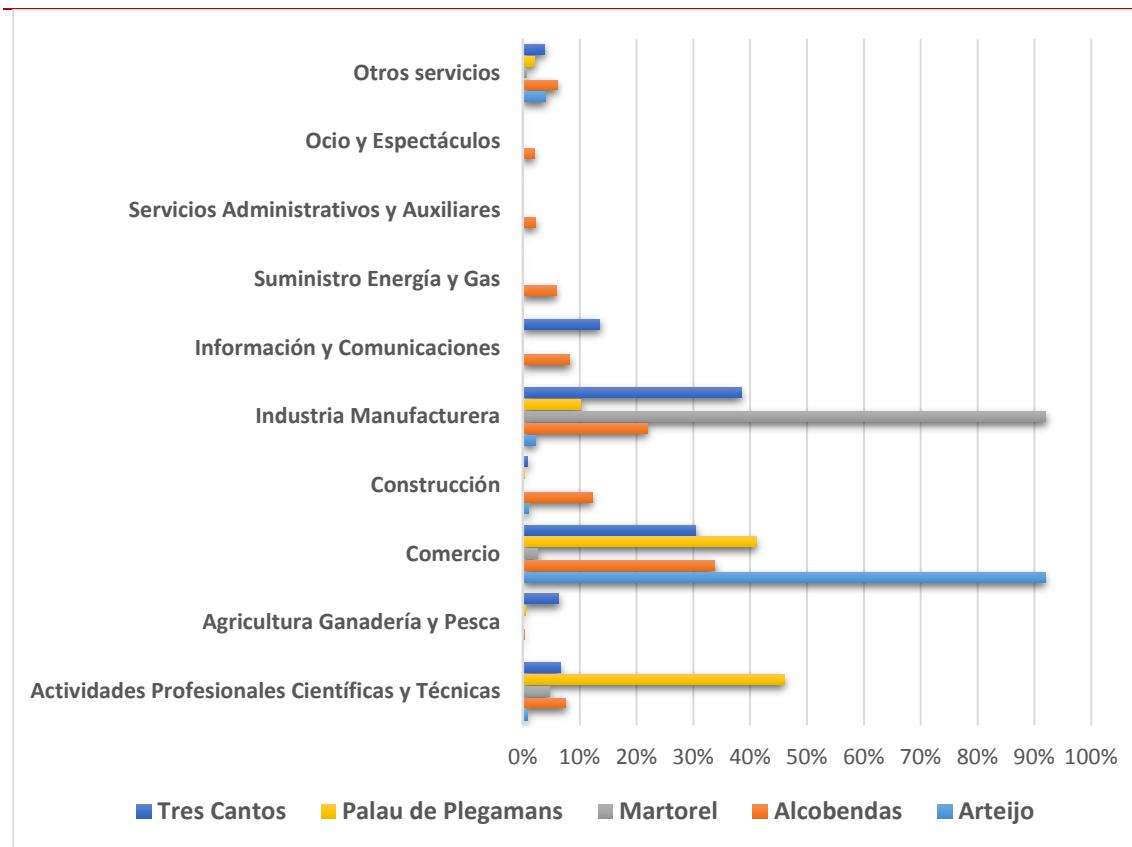
En Alcobendas el comercio representa el 34% de los ingresos, destacando empresas dedicadas al comercio al por mayor de combustibles, seguido de las industrias manufactureras y la construcción que representan un 22% y 12% respectivamente.

Las Industrias manufactureras destacan notablemente en Martorel, donde aportan el 92% de los ingresos de los cuales un 77% proceden de la fabricación de vehículos de motor. En Palau de Pregamans los ingresos provienen en un 46% de empresas dedicadas a actividades profesionales científicas y técnicas, destacando empresas dedicadas a la consultoría de gestión empresarial, y en un 41% del comercio, en un 87% comercio al por menor de prendas de vestir.

Por último, en Tres Cantos las industrias manufactureras representan el 38,5% de los ingresos, un 50% de las mismas dedicadas a la fabricación de productos de caucho, mientras que el comercio representa un 30%.



Gráfico 6. Ingresos por sectores (municipios).



Fuente. Elaboración propia. Datos procedentes del registro mercantil de las top200mil.

Anexo I: Top100 N° empresas por habitante

Tabla 6. Mejores 100 municipios Españoles según su N° empresas por habitante.

	Municipio	Provincia	emh
1	Oyarzun	Guipúzcoa	18,82
2	Llanera	Asturias	18,20
3	Castellbisbal	Barcelona	17,63
4	Cuarte de huerva	Zaragoza	16,39
5	Humanes de madrid	Madrid	16,38
6	Ribarroja de turia	Valencia	14,45
7	San Justo Desvern	Barcelona	14,19
8	Mos	Pontevedra	13,00
9	Porriño	Pontevedra	12,81
10	Peligros	Granada	12,10
11	Valle de trapaga	Vizcaya	11,99



12	Barberá del Vallés	Barcelona	11,92
13	Palos de la frontera	Huelva	11,77
14	Alcora	Castellón	11,24
15	Alcobendas	Madrid	11,18
16	Palau de Plegamans	Barcelona	11,00
17	Erandio	Vizcaya	10,69
18	Santa Perpetua de Moguda	Barcelona	10,60
19	Moncada y Reixach	Barcelona	10,33
20	Fraga	Huesca	9,78
21	Elgóibar	Guipúzcoa	9,75
22	Parets	Barcelona	9,58
23	Vich	Barcelona	9,53
24	Las Franquesas del Vallés	Barcelona	9,51
25	San Quirico de Tarrasa	Barcelona	9,44
26	Onda	Castellón	9,37
27	Granollers	Barcelona	9,33
28	Las Rozas	Madrid	9,20
29	Abrera	Barcelona	9,20
30	Paterna	Valencia	9,09
31	Ibi	Alicante	8,88
32	Arnedo	La Rioja	8,70
33	Amorebieta-Echano	Vizcaya	8,70
34	Cocentaina	Alicante	8,68
35	Cuart de Poblet	Valencia	8,57
36	Castillo de Aro	Gerona	8,40
37	Castellar del Vallés	Barcelona	8,32
38	Almazora	Castellón	8,32
39	Hernani	Guipúzcoa	8,32
40	Ibiza	Islas Baleares	8,28
41	Pozuelo de Alarcón	Madrid	8,28
42	San fernando de Henares	Madrid	8,26
43	Munguía	Vizcaya	8,11
44	Torre-Pacheco	Murcia	8,09
45	Algete	Madrid	8,04
46	Cassá de la Selva	Gerona	7,98
47	Carreño	Asturias	7,94
48	Tres cantos	Madrid	7,87
49	San Cugat del Vallés	Barcelona	7,86
50	Arganda del rey	Madrid	7,85
51	Barcelona	Barcelona	7,83
52	Molins de Rey	Barcelona	7,79
53	Arteijo	La Coruña	7,63
54	La Roca del Vallés	Barcelona	7,62



55	Montornés del Vallés	Barcelona	7,61
56	Picaña	Valencia	7,54
57	Silla	Valencia	7,32
58	Pinto	Madrid	7,27
59	Fuente Álamo de Murcia	Murcia	7,25
60	Santañy	Islas Baleares	7,25
61	Tárrega	Lérida	7,24
62	Elda	Alicante	7,23
63	Agüimes	Las Palmas	7,23
64	Huércal de Almería	Almería	7,13
65	La Roda	Albacete	7,12
66	Burlada	Navarra	7,09
67	Igualada	Barcelona	7,04
68	Santa Margarita	Islas Baleares	7,03
69	Villaviciosa de Odón	Madrid	7,02
70	San Sebastian de los Reyes	Madrid	7,02
71	Boadilla del Monte	Madrid	6,97
72	Crevillente	Alicante	6,92
73	Galdácano	Vizcaya	6,92
74	Albolote	Granada	6,88
75	San Juan Despí	Barcelona	6,85
76	Vergara	Guipúzcoa	6,83
77	Azcoitia	Guipúzcoa	6,83
78	San Sadurní de Noya	Barcelona	6,70
79	Bollullos de la Mitación	Sevilla	6,67
80	San Andrés de la Barca	Barcelona	6,58
81	Tudela	Navarra	6,56
82	Irún	Guipúzcoa	6,55
83	Madrid	Madrid	6,55
84	Bañolas	Gerona	6,53
85	Aranda de Duero	Burgos	6,51
86	Rubí	Barcelona	6,49
87	Novelda	Alicante	6,46
88	Gerona	Gerona	6,46
89	Caldas de Montbui	Barcelona	6,43
90	Echívarri	Vizcaya	6,43
91	La Alcudia	Valencia	6,42
92	Azpeitia	Guipúzcoa	6,41
93	Camargo	Cantabria	6,37
94	Andoáin	Guipúzcoa	6,34
95	Gavá	Barcelona	6,34
96	Alcañiz	Teruel	6,22
97	Paracuellos de Jarama	Madrid	6,19



98	Siero	Asturias	6,15
99	Monzón	Huesca	6,14
100	Torrijos	Toledo	6,10

Fuente. Elaboración propia. Datos procedentes del registro mercantil de las top200mil.

Anexo II: Top100 Ventas per cápita

Tabla 7. Mejores 100 municipios Españoles según sus ventas per cápita.

	Municipio	Provincia	vpc
1	Arteijo	La Coruña	1.555.271 €
2	Alcobendas	Madrid	708.879 €
3	Martorell	Barcelona	381.989 €
4	Palau de plegamans	Barcelona	321.001 €
5	Tres cantos	Madrid	307.827 €
6	Castellbisbal	Barcelona	274.583 €
7	Las Rozas	Madrid	258.122 €
8	Madrid	Madrid	247.467 €
9	Gozón	Asturias	239.523 €
10	Llanera	Asturias	233.252 €
11	Betanzos	La Coruña	216.680 €
12	Bilbao	Vizcaya	211.792 €
		Islas	
13	Lluchmayor	Baleares	196.455 €
14	Pozuelo de Alarcón	Madrid	176.531 €
15	Santomera	Murcia	173.407 €
16	El Prat de Llobregat	Barcelona	168.857 €
17	Moncada y Reixach	Barcelona	150.834 €
18	Alhama de Murcia	Murcia	146.739 €
19	Beasáin	Guipúzcoa	141.227 €
20	San Justo Desvern	Barcelona	137.804 €
21	Boadilla del Monte	Madrid	137.196 €
22	Abrera	Barcelona	134.627 €
23	Parets	Barcelona	132.722 €
24	Velilla de San Antonio	Madrid	132.224 €
25	Alcora	Castellón	130.993 €
26	Silla	Valencia	130.419 €
27	Esplugas de Llobregat	Barcelona	125.871 €
28	Amurrio	Álava	118.683 €
29	San Sadurní de Noya	Barcelona	118.380 €
30	Santa Perpetua de Moguda	Barcelona	118.173 €
31	Barcelona	Barcelona	113.478 €
32	Llodio	Álava	113.159 €
33	San Sebastian de los Reyes	Madrid	108.534 €



34	San Juan Despí	Barcelona	105.069 €
35	Valle de Egüés	Navarra	103.341 €
36	Oñate	Guipúzcoa	103.300 €
37	Ribarroja de Turia	Valencia	100.796 €
38	Palos de la Frontera	Huelva	98.739 €
39	Erandio	Vizcaya	96.215 €
40	Santa Fe	Granada	93.532 €
41	Valle de Trápaga	Vizcaya	92.021 €
42	Oyarzun	Guipúzcoa	91.848 €
43	San Cugat del Vallés	Barcelona	91.177 €
44	San Fernando de Henares	Madrid	90.631 €
45	Barberá del Vallés	Barcelona	84.266 €
46	Tárrega	Lérida	83.504 €
47	Amorebieta-Echano	Vizcaya	83.025 €
48	Cuart de Poblet	Valencia	82.852 €
49	Las Torres de Cotillas	Murcia	81.551 €
50	Porriño	Pontevedra	80.462 €
51	Leganés	Madrid	79.288 €
52	Las Franquesas del Vallés	Barcelona	78.011 €
53	Elgóibar	Guipúzcoa	77.419 €
54	Granollers	Barcelona	71.415 €
55	Jumilla	Murcia	71.025 €
56	Onda	Castellón	68.584 €
57	Almazora	Castellón	68.084 €
58	Hernani	Guipúzcoa	67.537 €
59	Huércal de Almería	Almería	66.970 €
60	Basauri	Vizcaya	63.981 €
61	Valls	Tarragona	63.492 €
62	Vich	Barcelona	62.358 €
63	Esparreguera	Barcelona	62.215 €
64	Brenes	Sevilla	62.146 €
65	Mondragón	Guipúzcoa	62.038 €
66	Majadahonda	Madrid	61.499 €
67	Sardañola del Vallés	Barcelona	60.134 €
68	Los Barrios	Cádiz	58.874 €
69	Paterna	Valencia	58.739 €
70	Cornellá de Llobregat	Barcelona	58.405 €
71	Redondela	Pontevedra	58.121 €
72	Vergara	Guipúzcoa	57.198 €
73	Vigo	Pontevedra	56.872 €
74	Villaviciosa de Odón	Madrid	56.755 €
75	Nules	Castellón	56.272 €
76	Poyo	Pontevedra	55.246 €



77	Rubí	Barcelona	53.358 €
78	Burgos	Burgos	53.304 €
79	Fraga	Huesca	53.181 €
80	Picaña	Valencia	52.927 €
81	Boiro	La Coruña	52.654 €
82	Galdácano	Vizcaya	52.306 €
83	Atarfe	Granada	51.797 €
84	Mos	Pontevedra	51.269 €
85	Cassá de la Selva	Gerona	51.183 €
86	La Roca del Vallés	Barcelona	50.958 €
87	Hospitalet de Llobregat	Barcelona	49.191 €
88	Oviedo	Asturias	48.923 €
89	Villafranca del Panadés	Barcelona	48.308 €
90	Montornés del Vallés	Barcelona	48.032 €
91	Aranda de Duero	Burgos	47.739 €
92	Getafe	Madrid	47.711 €
93	Puzol	Valencia	47.409 €
94	Muchamiel	Alicante	46.855 €
95	Tarancón	Cuenca	46.326 €
96	Mejorada del Campo	Madrid	46.028 €
97	Molins de Rey	Barcelona	45.732 €
98	Coslada	Madrid	45.450 €
99	Viladecans	Barcelona	44.994 €
100	Sevilla	Sevilla	44.212 €

Fuente. Elaboración propia. Datos procedentes del registro mercantil de las top200mil.